



PROGRAMME D'ETUDES PREALABLES (PEP) DU BASSIN DU LOING

SYNTHESE DU PROGRAMME

1. PRESENTATION DU PROGRAMME

1. Avant-propos : Le dispositif PAPI

Les programmes d'actions de prévention des inondations (PAPI) constituent le principal outil à disposition des collectivités locales pour gérer les risques d'inondation en France. Les PAPI visent à promouvoir une gestion intégrée du risque inondation en vue de réduire ses conséquences dommageables sur les personnes, les biens, les activités économiques, l'environnement et le patrimoine. Il s'agit d'un contrat signé entre l'Etat et les collectivités, qui permet la mise en œuvre d'une politique globale pensée à l'échelle du bassin-versant pour protéger les bassins de vie.

Les PAPI doivent être labélisés par l'Etat pour que ses actions soient éligibles au fonds de prévention des risques naturels majeurs. Pour cela, les collectivités doivent s'appuyer sur un cahier des charges national qui définit les procédures et le contenu de ces programmes, à savoir des actions précises, réparties de façon équilibrée entre 7 axes de travail couvrant l'ensemble des axes de la gestion des risques d'inondation (Cf. figure n°1), avec un calendrier détaillé et des éléments de coût et de financement.

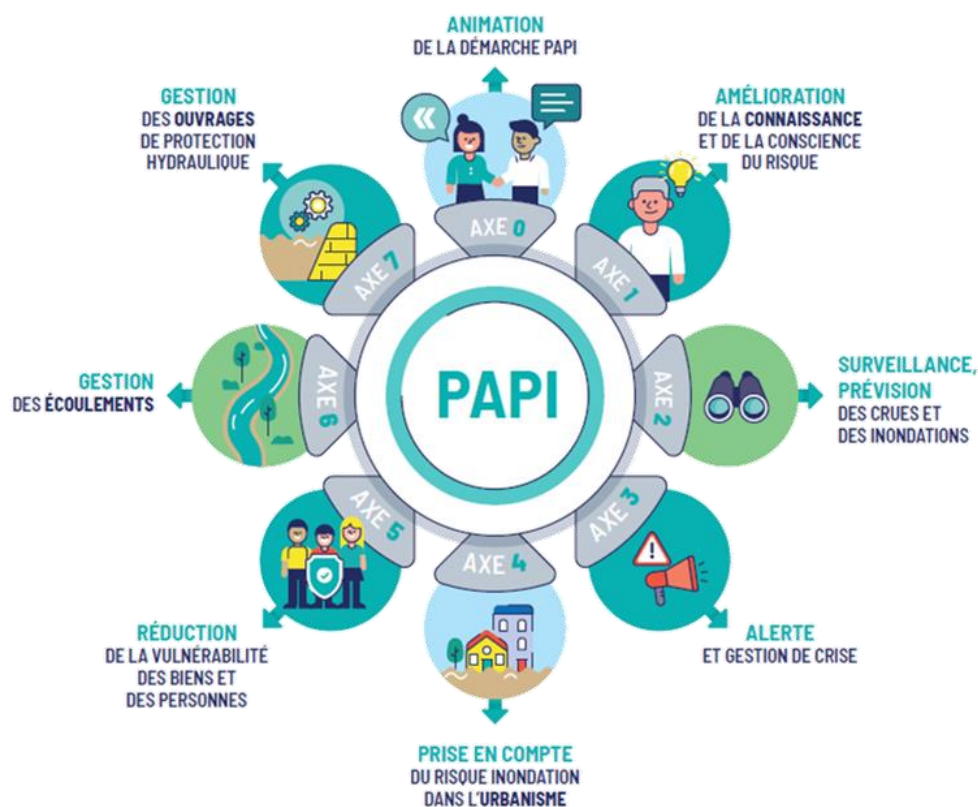


Figure 1 : les 7 axes du dispositif PAPI (Source : EPTB Seine Grands Lacs).

Les projets candidats à la labellisation PAPI sont examinés en deux étapes, d'abord par un service instructeur (DREAL), puis par une commission de labélisation, au niveau du bassin Seine Normandie, composée de membres du comité de bassin, de représentants de l'Etat, de collectivités locales et d'associations. A l'issue de cette commission, le préfet pilote transmet un courrier de labélisation au porteur du PAPI, qui en informe ses maîtres d'ouvrages, ces derniers pouvant désormais débiter la mise en œuvre de leurs actions.

Un PAPI est caractérisé par deux étapes :

- La phase dite de programme d'études préalables (PEP) au PAPI (ancien PAPI d'intention) correspondant à la réalisation des études, d'une durée de trois ans.
- La phase PAPI consistant en la mise en œuvre opérationnelle des actions avec notamment la réalisation des travaux, d'une durée de 6 ans.

2. La genèse du programme

A la suite de la crue majeure du Loing et de ses affluents de mai – juin 2016, le retour d'expérience établi en février 2017 par le Conseil général de l'environnement et du développement durable (CGEDD) a exposé le caractère exceptionnel de cet épisode pluviométrique et formulé un ensemble de recommandations. Celles-ci relevaient d'actions concourant à l'amélioration de la prévision des inondations, à l'amélioration de la gestion de crise, à l'amélioration de la gestion hydraulique et à la prévention. Toutefois, ces recommandations ne pouvaient être suivies d'effet qu'à partir d'une structuration efficace du territoire et la programmation cohérente d'un plan d'actions.

Afin de concrétiser ces recommandations, le Préfet coordonnateur du bassin Seine-Normandie, Michel CADOT, a désigné, le 16 novembre 2017, un Préfet délégué, Jean-Luc COMBE, pour accompagner les parties prenantes du bassin du Loing dans la constitution d'un Etablissement public d'aménagement et de gestion des eaux (EPAGE ; crée au 1 janvier 2019) puis la mise en œuvre de mesures opérationnelles, notamment via un programme d'actions de prévention des inondations (PAPI).

La mission du Préfet COMBE a permis de trouver un accord entre les élus du bassin du Loing pour se regrouper au sein d'une structure unique et pour élaborer ensemble un PEP porté par l'établissement public territorial de bassin (EPTB) Seine Grands Lacs. Pour ce faire, une convention de partenariat a été signée entre l'EPTB et les 18 établissements publics de coopération intercommunale (EPCI) concernés.

Le PEP du bassin du Loing a ensuite été labellisé le 24 juin 2020 par la Direction Régionale et Interdépartementale de l'Environnement et de l'Énergie d'Île-de-France (DRIEE) sur avis du Comité Plan Seine (CPS). Il comporte 42 actions et dispose d'un budget global de 2,3 € millions d'euros HT défini pour une durée de 3 ans (2021 – 2024). Il portait tout autant sur les inondations par débordement du Loing et de ses principaux affluents que sur les inondations liées aux remontées de nappes et au ruissellement pluvial. Le PEP s'est officiellement achevé le 5 mars 2024.

3. Le contenu du PEP du bassin du Loing

Le PEP du bassin du Loing a couvert l'intégralité du bassin versant du Loing. Ce territoire est situé à cheval sur trois régions – Bourgogne-Franche Comté, Centre-Val de Loire et Ile-de-France – et quatre départements – Loiret, Seine-et-Marne, Yonne et Nièvre. Il regroupe les 266 communes du bassin versant incluses dans l'EPAGE du bassin du Loing (Cf. figure n°2).

Structure porteuse du PAPI : Syndicat mixte de l'Établissement Public Territorial de Bassin Seine Grands Lacs (EPTB Seine Grands Lacs).

Animation du PAPI : Syndicat mixte de l'Établissement Public Territorial de Bassin Seine Grands Lacs (EPTB Seine Grands Lacs – Syndicat mixte) avec une assistance à maîtrise d'ouvrage (AMO) de l'EPAGE.

Maîtrise d'ouvrage : L'EPAGE du bassin du Loing, la Communauté d'Agglomération Montargoise Et rives du Loing ; les Communautés de Communes du Pays de Nemours, Moret Seine et Loing, Cléry Betz Ouanne, Canaux et Forêt en Gâtinais, du Pays de Montereau, des Quatre Vallées, Gâtinais Val de Loing, la commune de Charny Orée de Puisaye et la commune de Nemours ; les Directions Départementales des Territoires de Seine-et-Marne et du Loiret, les Préfectures du Loiret et de l'Yonne, le Conseil Départemental du Loiret, Voies Navigables de France et l'EPTB Seine Grands Lacs.

Les financeurs : l'Etat via le FPRNM (Fonds Barnier) et le Fonds Vert, l'Agence de l'Eau Seine Normandie via son XI^{ème} programme de financement, le Conseil départemental de Seine-et-Marne via son Plan départemental de l'Eau (PDE).

Concertation et suivi : Comité de pilotage une à deux fois par an associant les élus des syndicats (EPTB Seine Grands Lacs et EPAGE du bassin du Loing), des EPCI-FP et communes partenaires, les décisionnaires des gestionnaires de réseaux (Voies Navigables de France), des financeurs et des services de l'Etat.

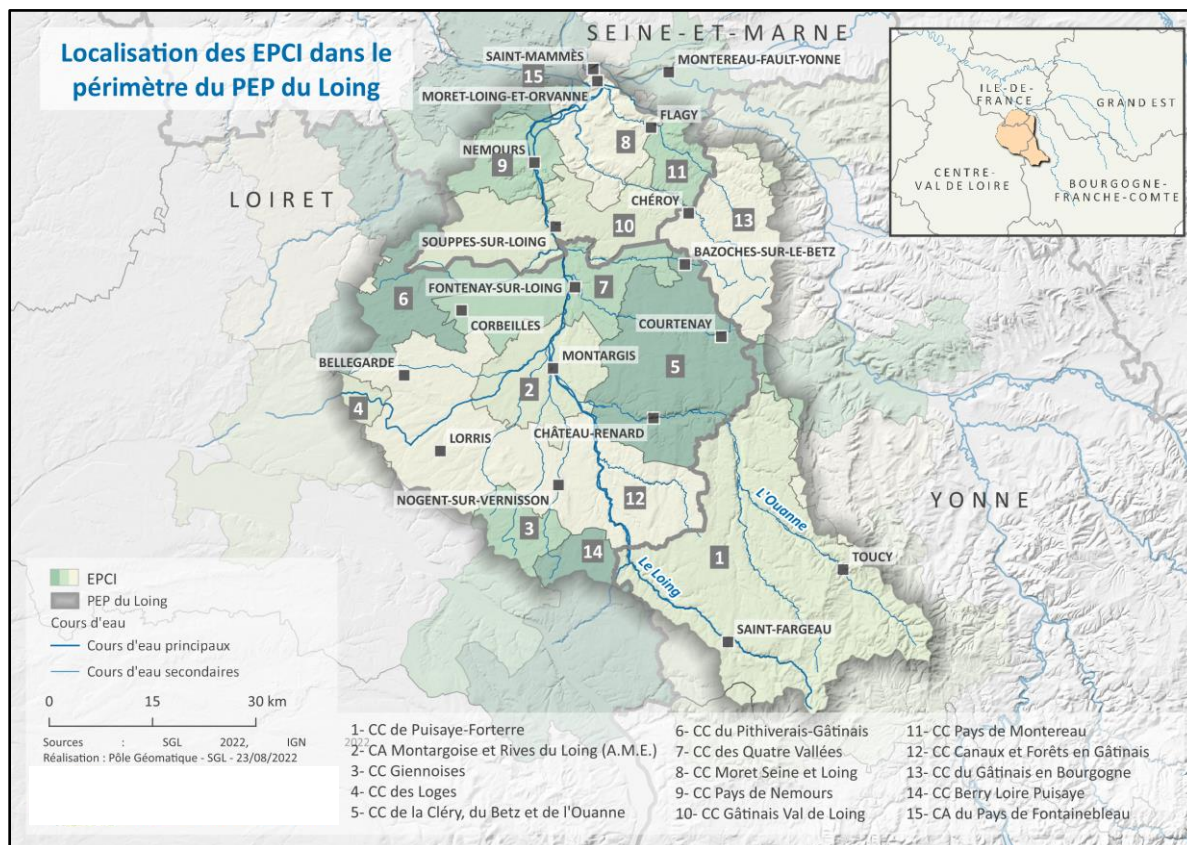


Figure 2 : Les 18 EPCI-FP du bassin du Loing (Source : EPTB Seine Grands Lacs).

Le PEP du bassin du Loing comportait 42 actions réparties dans les 7 axes du PAPI (Cf. figure 3). Au premier janvier 2025, 30 de ces actions sont achevées, 9 sont en cours de finalisation et 3 ont été reportées au prochain programme complet (Cf. Annexe n°1).

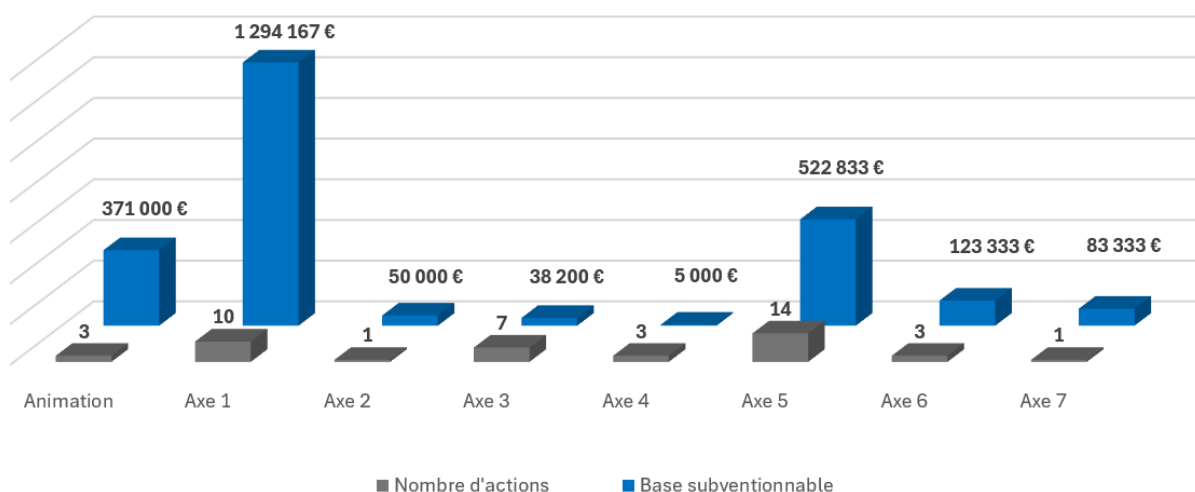


Figure 3 répartition et montant des actions par axes du PAPI au démarrage du PEP.

Au premier janvier 2025 1 989 399,17 € ont été dépensées par les maîtres d'ouvrage du PEP pour réaliser leurs actions (Cf. [Annexe n°2](#)). En contrepartie, ils ont reçu des subventions des différents partenaires financier qui s'élèvent à 876 184,54 € (Cf. [Figure 4](#)). A ce jour le taux de financement prévisionnel des actions s'élève à 69,53 %. Avec 1 151 479 € de subventions accordée, ou sur le point de l'être, le plus gros contributeur est l'Etat, via le FPRNM (Fonds Barnier), le BOP 181 et le Fonds Vert. Vient ensuite l'Agence de l'eau Seine Normandie avec 357 063 € et le Conseil Départemental de Seine et Marne avec 96 139 €.

| | |
|--|------------------------------|
| Nombre total d'actions | 41 |
| <i>Actions achevées</i> | 30 (73 %) |
| <i>Action en cours de finalisation</i> | 9 (22 %) |
| <i>Actions reportées au prochain programme</i> | 3 (7 %) |
| Montants dépensés par les maîtres d'ouvrage (en € HT) | 1 989 399,17 € |
| Base subventionnable en € | 2 339 433,51 € |
| Subventions versées en € | 876 184,54 € |
| Subventions totales attendues en € | 1 604 680 € (69,53 %) |
| <i>Dont État (Fonds Barnier, BOP 181 et Fonds Vert)</i> | 1 151 479 € (49,22 %) |
| <i>Dont AESN</i> | 357 063 € (15,26 %) |
| <i>Dont CD 77</i> | 96 139 € (4,11 %) |

Figure 4 : Synthèse des éléments financiers du PEP au 01/01/2025.

Bien que le programme soit terminé, comme évoqué ci-avant, certaines actions du programme vont voir les dépenses se poursuivre sur l'année 2025 (Cf. [Annexe 1](#)). Le taux de financement du programme d'études préalable va donc augmenter en conséquence une fois ces actions achevées.

2. BILAN DU PROGRAMME PAR AXE

Une contractualisation PAPI implique une répartition des actions du programme dans les 7 axes du PAPI (Cf. [figure 1](#)). Ceci afin d'observer une approche rigoureuse de la gestion du risque inondation qui se veut à la fois systémique (agissant sur tous les aspects de la gestion des risques) et intégré (faisant la part belle à la concertation et à la mutualisation des moyens entre acteurs).

A cet égard, le PEP du bassin du Loing était un programme ambitieux. Tant par le nombre de maîtres d'ouvrage – illustrant par-là, la forte implication des acteurs du bassin du Loing – que par le volume des actions portées par ces derniers et les montants engagés. Une synthèse des actions par axe du PAPI est présenté ci-après.

1. Axe 1 : Amélioration de la connaissance et de la conscience du risque

L'axe 1 des PAPI englobe deux grands types d'actions : les actions portant sur l'amélioration de la connaissance des aléas et des enjeux exposés, et les actions relatives à la sensibilisation des acteurs aux risques. C'est souvent l'un des axes les plus développés dans le cadre des programmes d'études préalables (PEP). Le PEP du Loing ne fait pas exception à la règle puisque 10 actions du programme lui étaient consacrés.

Amélioration de la connaissance des aléas :

C'est ici que l'on retrouve l'action « phare » du PEP ; à savoir l'action 1.1 consacrée à l'étude globale du bassin du Loing. Cette étude ambitieuse a été scindée en deux volets. Le premier s'est attaché à caractériser les aléas liés aux inondations par débordement ; et dans une moindre mesure, les processus de ruissellement (Cf. [fiche bilan 1.1, volet A](#)). Le second a porté spécifiquement sur la contribution des eaux souterraines (c.à.d. les nappes phréatiques) aux inondations du bassin du Loing (Cf. [fiche bilan 1.1, volet B](#)).

Grace à cette étude, l'EPAGE du Loing a désormais une connaissance fine du fonctionnement de son bassin du Loing. Le premier volet a ainsi permis :

- 1/ de mieux appréhender l'hydrologie du bassin (c.à.d. la réponse des cours d'eau aux précipitations : débits et temps de transferts),
 - 2/ de cartographier les zones inondables pour différents scénarios de crues
 - 3/ d'engager une réflexion sur la création d'aménagement pour limiter la hauteur des crues.
- Le second volet, toujours en cours (date d'achèvement : décembre 2025) doit permettre d'affiner la connaissance des zones de remontées de nappes sur l'ensemble du bassin du Loing.

Avec cette action, l'EPAGE dispose désormais d'outils puissants (modèle hydrologique, modèle hydraulique, modèle hydrogéologique) lui permettant de quantifier les bénéfices des projets qui pourraient être réalisés à l'avenir.

Amélioration de la conscience du risque :

Le PEP du bassin du Loing comportait 9 actions directement en lien avec l'amélioration de la conscience et de la mémoire du risque. 7 d'entre-elles portaient sur la mise en œuvre de programmes de pose de repères de crues et de panneaux d'information associés (Cf. [fiches bilan 1.4.1 à 1.4.7](#)). Pour répondre à ce besoin commun, un groupement de commandes piloté par la 3CBO a été mis en place avec l'aide de l'EPAGE et de Seine Grands Lacs. Au total, 78 nouveaux repères de crues vont être posés prochainement sur le bassin du Loing (horizon premier trimestre 2025). Ils seront complétés par des panneaux pédagogiques et feront l'objet d'une valorisation via des actions de communication courant 2025 (inaugurations avec les scolaires, circuits pédagogiques, balades urbaines, etc.).

Les deux autres actions relatives à cette thématique étaient portées respectivement par l'EPAGE du Loing (Cf. [fiche bilan 1.2](#)) et Seine Grands Lacs (Cf. [fiche bilan 1.3](#)). L'action de l'EPAGE a porté sur l'établissement d'une stratégie de communication et de sensibilisation aux risques valant feuille de route pour le prochain PAPI complet du Loing (2025 – 2031). Cette stratégie a été co-construite avec divers acteurs du bassin issues tant du monde des collectivités que des milieux scolaires et associatifs. Son déploiement est prévu dès 2025. Elle impliquera un accompagnement soutenu aux collectivités locales, de la formation auprès des scolaires et des élus ainsi que la création d'événementiels et d'outils de sensibilisation. L'action de Seine Grands Lacs servait un double objectif puisqu'elle portait d'une part sur le déploiement du dispositif de sensibilisation EPISEINE développé initialement sur la Seine francilienne au bassin du Loing et d'autre part, sur son adaptation aux spécificités locales du bassin du Loing. Ce dispositif met à disposition de nombreux outils mis à disposition gratuitement et libre de droits aux collectivités (formation, vidéos, jeux, maquettes, CCTP, communication digitale, etc.). Ces deux actions sont étroitement imbriquées en vue de mutualiser les moyens à disposition tout en évitant de brouiller les messages véhiculés.

2. Axe 2 : Surveillance, prévision des crues et des inondations

Dans le PEP du Loing, l'Axe 2 n'était représenté que par une seule action (Cf. [fiche bilan 2.1](#)). Toutefois cette dernière présentait un intérêt majeur pour le territoire puisqu'elle s'attachait, entre autres choses, à compléter la surveillance des cours d'eau du bassin. En d'autres termes, cette action visait à fournir des informations « au plus tôt » sur les désordres qui pourraient affecter les zones à enjeux du bassin. L'action a conduit à la définition d'un programme d'investissement visant à installer de nouvelles stations de mesures dans les cours d'eau du bassin non suivis jusqu'alors par le service de prévision des crues de l'Etat. Les stations, au nombre de 7, seront installées dans le cadre du prochain PAPI du Loing (2025 – 2031).

En parallèle, l'EPAGE du Loing a développé une plateforme de visualisation en temps réel de l'ensemble des stations de mesures (débit, pluviométrie, hauteur des nappes) présentes sur le bassin (stations de l'Etat, de VNF, des départements, de l'EPAGE, etc.). En complément, cette plateforme intègre des modules issus directement des outils de *Météo France* et de *Vigicrues*. Une fois les stations de l'EPAGE installées et étalonnées, cette plateforme concentrera donc en un seul et même endroit toutes les informations susceptibles d'intéresser les décideurs pour la préparation de leur gestion de crise. Cet outil sera mis à disposition des élus et des partenaires institutionnels courant 2025.

3. Axe 3 : Alerte et gestion de crise

7 actions du PEP se sont attachées à améliorer la gestion de crise en cas d'inondation. 4 d'entre-elles étaient pilotées par des acteurs étatiques (Cf. [fiches bilan 3.1.1 à 3.1.4](#)) et avaient pour but d'accompagner les collectivités dans la réalisation ou la mise à jour de leurs procédures de gestion de crise (Plans Communaux de Sauvegarde et exercices afférents).

En soutien de ces actions, l'EPAGE du bassin du Loing a déployé, avec l'aide de Seine Grands Lacs, une action de sensibilisation et de formation à la gestion de crise auprès de ses partenaires (Cf. [fiche bilan 3.3](#)). Dans le cadre de cette action, deux journées pédagogiques ont été organisées en 2023 à Nemours (60 participants) et 2024 à Montargis (70 participants). Ces journées alliant formation théorique (rédaction de PCS et PICS) et pratique (exercice de cartographie opérationnelle et exercices de gestion de crise) ciblaient principalement les élus et agents des collectivités. Une troisième journée est prévue courant 2025 dans l'Yonne.

Voies Navigables de France s'est également emparé de la thématique « gestion de crise » dans le cadre du PEP (Cf. [fiche bilan 3.4](#)). A l'aide des enseignements tirés des crues de 2016 et 2018, l'établissement a élaboré de nouvelles procédures pour l'évacuation des usagers (bateliers) des canaux de Briare et du

Loing en période de crue. Ces procédures seront partagées avec les partenaires du prochain PAPI complet du Loing.

4. Axe 4 : Prise en compte du risque d'inondation dans l'urbanisme

La prise en compte du risque inondation dans les projets d'urbanisme a été abordé dans le PEP du Loing au travers de 3 actions complémentaires.

L'action phare de cet axe était pilotée par les services de l'État et portait sur l'harmonisation des règlements des Plans de Préventions des Risques inondation (PPRi) approuvés sur le bassin du Loing (Cf. [fiche bilan 4.1](#)). Ce travail a été mené dans le département du Loiret à l'occasion de la révision des PPRi de la vallée du Loing (approuvé le 1^{er} septembre 2022) et de l'Agglomération Montargoise et Loing aval (approuvé le 5 décembre 2023). Ce travail sera poursuivi lors du prochain PAPI lors de la révision du PPRi du Loing en Seine et Marne et de l'élaboration de celui de l'Ouanne dans l'Yonne. Cette action vise donc, à terme, à homogénéiser les consignes d'urbanisme propres à ces documents opposables à l'échelle cohérente du bassin-versant du Loing.

Fort de ses connaissances sur le grand cycle de l'eau du bassin du Loing, l'EPAGE s'est pour sa part fortement impliqué auprès des collectivités souhaitant mieux intégrer le risque inondation dans leurs documents d'urbanisme (PLU, PLUi, PLUiH, SCOT, etc.). Cet engagement s'est traduit par un accompagnement personnalisé de 13 collectivités à l'occasion de l'élaboration ou de la révision de leurs documents et autorisations d'urbanisme (Cf. [fiche bilan 4.3](#)). Ce travail, au demeurant peu visible du grand public, est néanmoins essentiel ; parce qu'il permet d'éviter un accroissement des enjeux dans les secteurs exposés aux risques. Du reste, il permet aux collectivités de disposer de leviers à même de les aider à sanctuariser les espaces naturels concourant à l'atténuation des crues et des étiages (zones humides / zones d'expansion de crue). Cette action sera poursuivie dans le prochain PAPI.

5. Axe 5 : Réduction de la vulnérabilité des personnes et des biens

Avec 14 actions, l'axe 5 consacré à la réduction de la vulnérabilité des biens et des personnes était le plus fourni du PEP. Il réunissait deux types d'action. Les diagnostics de vulnérabilité de bâtiments publics (Cf. [fiches bilan 5.1.1 à 5.1.6](#)) et les diagnostics de vulnérabilités territoriales aux inondations (Cf. [fiches bilan 5.2.1 à 5.2.5](#)). Pour mutualiser les moyens à disposition des collectivités et homogénéiser les rendus, deux groupements de commandes pilotés par la CCML avec l'aide de l'EPAGE et de Seine Grands Lacs ont été mis en place pour réaliser ces actions.

La vulnérabilité de 27 bâtiments ou ensemble de bâtiments publics ont ainsi été diagnostiqués dans le cadre du PEP. Ces diagnostics ont permis de mettre en avant les éléments inondés par des niveaux d'eau déterminés (équipements électriques, informatiques, second œuvre, stocks, etc.) et de calculer les dommages potentiels. Des recommandations de travaux et/ou de mesures organisationnelles ont ensuite été proposées pour chaque bâtiment. Ces mesures étaient mises en balance avec les dommages évités en cas de crues. Les bâtiments diagnostiqués pourront faire l'objet de travaux subventionnés par l'Etat dans le cadre du prochain PAPI du Loing.

Cinq diagnostics de vulnérabilité territoriales aux inondations ont été menés pendant le PEP. En s'intéressant aux enjeux potentiellement inondés par les crues, le ruissellement ou les remontées de nappes, ces diagnostics sont les véritables pendant des études menées par l'EPAGE sur les aléas hydrologiques. Ils servaient plusieurs objectifs : (1) identifier et cartographier finement les enjeux exposés aux inondations (bâti, réseaux, activités économiques, patrimoine, etc.). Ce travail a été mené à l'échelle des EPCI-FP et des communes pour différents aléas (débordement de cours d'eau, remontée de nappe et ruissellement). (2) calculer le coût des dommages potentiels pour différents scénarios d'inondation, (3) analyser les facteurs de résilience (procédures de gestion de crises, ressources matérielles et humaines mobilisables, etc.), (4) élaborer des plans d'actions valant stratégie de

réduction des conséquences des inondations à court, moyen et long terme. Ces diagnostics ont donné lieu à la production de nombreux livrables (rapports thématiques, données SIG, cartes communales, tableurs des dommages monétaires et des moyens à disposition des collectivités, actions prioritaires à mettre en œuvre, etc.). Ces diagnostics constitueront dès lors, l'une des pierres angulaires du prochain programme PAPI.

6. Axe 6 et 7 : Ralentissement des écoulements et gestion des ouvrages de protection hydrauliques

L'axe 6 s'attache aux études et travaux jouant un rôle sur les écoulements de l'eau. Ces actions peuvent être de nature hydraulique ou bien mobiliser les fonctionnalités naturelles des milieux humides ; la conjonction des deux n'étant pas incompatibles. L'axe 7 s'intéresse quant à lui aux aménagements ayant pour vocation première de protéger des enjeux humains et économiques (digues de protection). Ces deux axes sont assez proches, en cela qu'ils s'attachent tous deux à protéger des enjeux exposés. Dans le PEP, 4 actions étaient inscrites dans ces axes.

Deux actions (Cf. [fiche bilan 6.1 et 7.1](#)) sous maîtrise d'ouvrage de l'EPAGE visait à recenser et caractériser les ouvrages hydrauliques (seuils, barrages, étangs et tout autre ouvrage jouant un rôle de protection sur les enjeux par une limitation des débits) et les systèmes d'endiguement (ensemble de digues protégeant un certain volume d'enjeux) présents sur le bassin du Loing. **5 043 ouvrages et aménagements ont été recensés sur le bassin du Loing.** Parmi ces derniers, 9 systèmes d'endiguement pouvaient prétendre à un classement au sens du décret digue de 2015. Ce texte juridique oblige le gémapien à se positionner sur le devenir et l'entretien des ouvrages. De manière synthétique : soit le gémapien « classe » l'ouvrage, et dans ce cas il en récupère la gestion et les responsabilités qui vont avec (surveillance, entretien, travaux de maintien en état, etc.) ; soit il estime que l'ouvrage ne présente pas assez d'intérêt. Dans ce dernier cas, le propriétaire peut être amené à mettre en transparence hydraulique tout ou partie de l'ouvrage (c.à.d. laisser passer l'eau). Compte tenu des coûts et des importantes responsabilités en jeu, l'EPAGE du Loing a besoin de mener des études complémentaires avant de se positionner sur le classement des 9 systèmes d'endiguement identifiés sur le bassin. Ces études seront menées dans le cadre du prochain PAPI du Loing.

Dans la continuité de ses actions historiques, l'EPAGE portait dans le PEP une action visant à définir une stratégie de préservation et de restauration des zones d'expansion de crue (Cf. [fiche bilan 6.2](#)). Cette stratégie est fondée sur la priorisation des secteurs les plus fonctionnels. Elle allie acquisition foncière sur les secteurs fonctionnels à préserver (vallée de l'Ouanne) et travaux d'opportunité sur les secteurs où les ZEC doivent être restaurées ou créées. A partir de mai-juin 2025, l'EPAGE pourra s'appuyer sur l'outil ZEC développé par Seine Grands Lacs pour définir les secteurs avec le plus grand potentiel de stockage d'eau et / ou ceux ayant les plus grands bénéfices en termes de préservation des enjeux économiques et environnementaux.

Voies Navigables de France a engagé dans le PEP une action visant à optimiser la gestion de ses ouvrages hydrauliques en période de crue (Cf. [fiche bilan 6.3](#)). Cette action faisait suite aux retours d'expérience de la crue de mai-juin 2016. Elle a donné lieu à un diagnostic complet des protocoles de gestion des ouvrages gérés par VNF (comprendre manœuvres et coordination). Ce diagnostic a conduit à une mise à jour des protocoles de gestion et à la définition d'un ambitieux programme de modernisation des ouvrages relevant des canaux de Briare et du Loing. Un contrat d'objectif et de performance a été signé avec l'État pour la période 2020-2030. Ce contrat prévoit des investissements de l'ordre de 18 millions d'euros pour créer un outil de contrôle-commande automatisé, installer la fibre optique sur les réseaux VNF et moderniser les écluses. Pour partie, es travaux ont déjà été réalisés. L'achèvement de la modernisation des écluses est prévu pour 2027.

3. PERSPECTIVES POUR LE PROCHAIN PAPI COMPLET

Le prochain PAPI du bassin du Loing s'étalera sur la période 2025 – 2031. En concertation avec l'EPAGE et les services de l'Etat, Seine Grands Lacs, porteur du PAPI, envisage un dépôt du dossier de labélisation courant mars-avril 2025 auprès de la DREAL CVL pour une labélisation à l'automne 2025 et un démarrage des actions début 2026. Ce programme de 6 ans pourra inclure tout type d'action (études et travaux). Une révision du programme se tiendra à mi-parcours si besoin. Cette révision permettrait aux maîtres d'ouvrage d'ajouter, d'amender ou de supprimer des actions. Cette révision serait également l'occasion d'intégrer de nouveaux acteurs au programme. A ce jour, 24 acteurs ont exprimé leur volonté d'intégrer le prochain PAPI du Loing pour y porter des actions.

Sur la période octobre 2024 – janvier 2025, Seine Grands Lacs a organisé des entretiens avec l'ensemble des acteurs pressentis pour le prochain PAPI du Loing. A ces occasions, ces derniers ont pu exprimer leurs ambitions concernant le futur programme.

Seine Grands Lacs entend ainsi renforcer l'animation sur le bassin du Loing. Cela implique notamment l'organisation d'ateliers et de groupes de travail thématiques sur les diagnostics de bâti privés, la gestion de crise, l'urbanisme, etc. Dans le cadre du dispositif EPISEINE, Seine Grands Lacs ambitionne de dispenser plus de formations sur le territoire. Notamment auprès des élus et techniciens.

L'EPAGE entend pour sa part profiter du prochain programme pour réaliser les travaux préconisés par les études menées dans le PEP (études complémentaires sur l'ouvrage de ralentissement dynamique du Branlin et sur les systèmes d'endiguement à classer). Dans la double perspective du PAPI et du Contrat Territorial Eau et Climat de l'Agence de l'Eau, l'EPAGE prévoit de poursuivre ses actions de restauration et de préservation des milieux humides. Le PAPI sera aussi l'occasion pour l'EPAGE de déployer sa stratégie de communication et de sensibilisation au risque inondation.

Les services de l'Etat des trois départements du bassin entendent s'impliquer fortement dans le prochain PAPI du Loing. Ce renforcement de la présence de l'Etat passera par une poursuite des actions de support aux collectivités pour la réalisation des PCS et PICS, la réalisation de nouveaux PPRi (vallée du Loing en Seine et Marne et Vallée de l'Ouanne dans l'Yonne) et de portées à connaissances (PAC), la mise en place d'exercice de gestion de crise ambitieux et un travail de fond auprès des gestionnaires de réseaux (ENEDIS, GRDF, etc.) dont l'infrastructure est exposée.

Avec le soutien des services de l'Etat, Seine Grands Lacs et l'EPAGE souhaitent aussi s'attaquer aux sujets délicats de la cabanisation et des remblais illégaux en lit majeur.

Pour les collectivités territoriales, le PAPI du Loing fournira un cadre propice pour mener des études et des travaux de réduction de la vulnérabilité des biens et des personnes (poursuite des diagnostics de vulnérabilité territoriale, ouvertures des diagnostics de bâtiments aux habitants et commerçants, etc.) cofinancés. Pour certains acteurs, le PAPI sera également l'occasion de réaliser des travaux pour limiter le risque ruissellement.

4. ANNEXES

Annexe 1 : Etat d'avancement du programme d'action au 1^{er} janvier 2025

| Maître d'ouvrage | Libellé de l'action | Statut de l'action |
|---------------------------------|---|--------------------------|
| EPTB Seine Grands Lacs | Animation du PAPI d'intention | Achevée |
| EPTB Seine Grands Lacs | Suivi et bilan du PAPI | Achevée |
| EPTB Seine Grands Lacs | AMO à l'animation du PAPI | Achevée |
| EPAGE du bassin du Loing | Etude hydrologique et hydraulique du bassin du Loing | En cours de finalisation |
| EPAGE du bassin du Loing | Etude des relations Nappes / rivières | En cours |
| EPAGE du bassin du Loing | Élaboration d'une stratégie de communication, d'information et de sensibilisation au risque d'inondation | Achevée |
| EPTB Seine Grands Lacs | Extension de la plateforme collaborative EPISEINE relative aux risque inondation | En cours |
| CC Pays de Nemours | Mise en œuvre d'un programme d'action de pose de repères de crues sur le territoire de la CC du Pays de Nemours | En cours de finalisation |
| CC Cléry Betz Ouanne | Identification et mise en œuvre d'un programme d'action de pose de repères de crues sur le territoire de la 3CBO | En cours de finalisation |
| CC Pays de Montereau | Mise en œuvre d'un programme d'action de pose de repères de crues sur le territoire de la CC du Pays de Montereau | En cours |
| CC Gâtinais Val de Loing | Mise en œuvre d'un programme d'action de pose de repères de crues sur la communauté de communes Gâtinais Val de Loing | En cours de finalisation |
| CC Quatre Vallées | Mise en œuvre d'un programme d'action de pose de repères de crues à l'échelle de la CC des Quatre Vallées | En cours de finalisation |
| CC Canaux et Forêts en Gâtinais | Identification et pose de repères de crues à l'échelle de la CC Canaux et Forêts en Gâtinais | En cours de finalisation |

| | | |
|-----------------------------------|--|--------------------------|
| Commune de Charny Orée de Puisaye | Mise en œuvre d'un programme d'action de pose de repères de crues à l'échelle de la commune de Charny Orée de Puisaye | En cours de finalisation |
| EPAGE du bassin du Loing | Elaboration d'une stratégie pour compléter la surveillance et la prévision des crues et des inondations sur le bassin du Loing | Achevée |
| DDT 77 | Accompagner les collectivités dans la réalisation / mise à jour des PCS | Achevée |
| Préfecture 45 | Accompagner les collectivités dans la réalisation / mise à jour des PCS | Achevée |
| Préfecture 89 | Accompagner les collectivités dans la réalisation / mise à jour des PCS | Achevée |
| CD 45 | Accompagner les collectivités dans la réalisation / mise à jour des PCS | Achevée |
| CC Pays de Nemours | Partage d'expérience sur les Plans de Continuité d'Activité du territoire de la Communauté de Communes du Pays de Nemours | Reportée |
| EPAGE du bassin du Loing | Accompagnement à la réalisation d'exercices de gestion de crise | Achevée |
| VNF | Développement d'outils de "connaissance" et de "communication" pour l'évacuation des usagers de la voie d'eau | Achevée |
| DDT 77 et DDT 45 | Harmoniser les règlements des PPRI à l'occasion de leur révision | Achevée |
| CC Cléry Betz Ouanne | Bilan des zonages pluviaux / schémas directeurs de gestion des eaux pluviales | Achevée |
| EPAGE du bassin du Loing | Mise en place d'ateliers thématiques pour la prise en compte du risque inondation dans l'urbanisme | Achevée |
| AME | Réalisation de diagnostics de vulnérabilité de bâtiments publics de l'Agglomération Montargoise Et rives du Loing | Achevée |
| CC Pays de Nemours | Analyse de la vulnérabilité du bâtiment des anciens Moulins de Nemours | Achevée |
| CC Moret Seine et Loing | Réalisation de diagnostics de vulnérabilité de bâtiments publics des communes riveraines aux cours d'eau | Achevée |
| CC Cléry Betz Ouanne | Etude diagnostic et préconisation de réduction de la vulnérabilité des bâtiments de la 3CBO | Achevée |

| | | |
|---------------------------------|---|----------|
| CC Canaux et Forêts en Gâtinais | Diagnostic de vulnérabilité de bâtiments publics (commune / EPCI) | Achevée |
| VNF | Réduction de la vulnérabilité des patrimoines bâtis (maisons éclusières, bâtiments d'exploitation et administratifs) de VNF | Achevée |
| Commune de Nemours | Analyse de la vulnérabilité des bâtiments privés sur le périmètre ORT de la commune de Nemours (15 bâtiments) | Reportée |
| Commune de Nemours | Travaux réalisés au titre de la réduction de la vulnérabilité aux inondations des biens diagnostiqués sur le périmètre de l'ORT de la commune de Nemours (10 bâtiments) | Reportée |
| CC Pays de Nemours | Analyse de la vulnérabilité du territoire pour les activités économiques, l'habitat, les ERP, les activités agricoles, le patrimoine culturel et les gestionnaires de réseaux (10 bâtiments) | Achevée |
| AME | Réalisation de diagnostics de vulnérabilité territoriale à l'échelle de l'agglomération Montargoise | Achevée |
| CC Moret Seine et Loing | Réalisation de diagnostic de vulnérabilité territoriale à l'échelle de la communauté de communes Moret Seine et Loing | Achevée |
| CC Pays de Montereau | Analyse de la vulnérabilité du territoire de bâtiments publics, pour les activités économiques, l'habitat, les ERP, les activités agricoles, le patrimoine culturel et les gestionnaires de réseaux du territoire de la Communauté de Communes du Pays de Montereau | Achevée |
| CC Gâtinais Val de Loing | Réalisation de diagnostic de vulnérabilité territoriale à l'échelle de la communauté de communes Gâtinais Val de Loing | Achevée |
| CC Quatre Vallées | Analyse de la vulnérabilité du territoire de la Communauté de Communes des Quatre Vallées | Achevée |
| EPAGE du bassin du Loing | Etude des aménagements hydrauliques sur le bassin du Loing | Achevée |
| EPAGE du bassin du Loing | Définition d'une stratégie de préservation et de restauration des zones d'expansion des crues (ZEC) | Achevée |
| VNF | Optimisation de la gestion des ouvrages hydrauliques dans le cadre de la gestion des crues | Achevée |
| EPAGE du bassin du Loing | Etude des systèmes d'endiguement sur le bassin du Loing | Achevée |

Annexe 2 : Synthèse financière du PEP par axe

Synthèse financière du PEP suite à l'avenant n°1 au PAPI d'intention (2022)

| AXE | COUT (HT) | COUT (TTC) | Base subventionnable | Maître d'ouvrage | % Part. | État BOP 181 | % Part. | État FPRNM | % Part. | Fonds Vert | % Part. | Conseil Départemental Seine-et-Marne | % Part. | Agence de l'eau Seine-Normandie | % Part. |
|-----------|----------------|----------------|----------------------|------------------|---------|--------------|---------|----------------|---------|------------|---------|--------------------------------------|---------|---------------------------------|---------|
| Animation | 209 166,67 € | 371 000,00 € | 371 000,00 € | 137 500,00 € | 37,06% | 48 000,00 € | 12,94% | 95 500,00 € | 25,74% | - € | 0,00% | - € | 0,00% | - € | 0,00% |
| Axe 1 | 1 284 166,67 € | 1 541 000,00 € | 1 520 833,33 € | 338 166,67 € | 22,24% | - € | 0,00% | 749 666,67 € | 49,29% | - € | 0,00% | 53 100,00 € | 3,49% | 321 833,33 € | 21,16% |
| Axe 2 | 50 000,00 € | 60 000,00 € | 60 000,00 € | 26 160,00 € | 43,60% | - € | 0,00% | 30 000,00 € | 50,00% | - € | 0,00% | 3 840,00 € | 6,40% | - € | 0,00% |
| Axe 3 | 31 833,33 € | 38 200,00 € | 38 200,00 € | 38 200,00 € | 100,00% | - € | 0,00% | - € | 0,00% | - € | 0,00% | - € | 0,00% | - € | 0,00% |
| Axe 4 | 4 166,67 € | 5 000,00 € | 5 000,00 € | - € | 0,00% | - € | 0,00% | 5 000,00 € | 100,00% | - € | 0,00% | - € | 0,00% | - € | 0,00% |
| Axe 5 | 501 250,00 € | 601 500,00 € | 522 833,00 € | 197 816,42 € | 37,84% | - € | 0,00% | 258 016,50 € | 42,90% | - € | 0,00% | 57 000,00 € | 9,48% | - € | 0,00% |
| Axe 6 | 116 666,67 € | 140 000,00 € | 140 000,00 € | 90 000,00 € | 64,29% | - € | 0,00% | 50 000,00 € | 35,71% | - € | 0,00% | - € | 0,00% | - € | 0,00% |
| Axe 7 | 83 333,33 € | 100 000,00 € | 100 000,00 € | 50 000,00 € | 50,00% | - € | 0,00% | 50 000,00 € | 50,00% | - € | 0,00% | - € | 0,00% | - € | 0,00% |
| TOTAL | 2 280 583,33 € | 2 856 700,00 € | 2 757 866,33 € | 877 843,09 € | 31,83% | 48 000,00 € | 1,74% | 1 238 183,17 € | 44,90% | - € | 0,00% | 113 940,00 € | 4,13% | 321 833,33 € | 11,67% |

Synthèse financière du PEP au 1^{er} janvier 2025

| AXE | COUT (HT) | COUT (TTC) | Base subventionnable | Maître d'ouvrage | % Part. | État BOP 181 | % Part. | État FPRNM | % Part. | Fonds Vert | % Part. | Conseil Départemental Seine-et-Marne | % Part. | Agence de l'eau Seine-Normandie | % Part. |
|-----------|----------------|----------------|----------------------|------------------|---------|--------------|---------|----------------|---------|-------------|---------|--------------------------------------|---------|---------------------------------|---------|
| Animation | 217 836,85 € | 261 404,22 € | 258 236,28 € | 106 407,42 € | 41,21% | 105 219,00 € | 40,25% | 17 165,86 € | 6,57% | 29 444,00 € | 11,40% | - € | 0,00% | - € | 0,00% |
| Axe 1 | 1 288 987,33 € | 1 546 784,80 € | 1 535 948,63 € | 317 643,18 € | 20,68% | - € | 0,00% | 766 989,30 € | 49,94% | - € | 0,00% | 53 612,42 € | 3,49% | 357 062,65 € | 23,25% |
| Axe 2 | 68 150,00 € | 81 780,00 € | 81 780,00 € | 35 656,08 € | 43,60% | - € | 0,00% | 40 890,00 € | 50,00% | - € | 0,00% | 5 233,92 € | 6,40% | - € | 0,00% |
| Axe 3 | - € | - € | - € | - € | 0,00% | - € | 0,00% | - € | 0,00% | - € | 0,00% | - € | 0,00% | - € | 0,00% |
| Axe 4 | - € | - € | - € | - € | 0,00% | - € | 0,00% | - € | 0,00% | - € | 0,00% | - € | 0,00% | - € | 0,00% |
| Axe 5 | 285 989,98 € | 343 187,98 € | 309 346,60 € | 176 094,48 € | 56,92% | - € | 0,00% | 114 709,60 € | 33,42% | - € | 0,00% | 37 292,51 € | 10,87% | - € | 0,00% |
| Axe 6 | 64 217,50 € | 77 061,00 € | 77 061,00 € | 38 530,50 € | 50,00% | - € | 0,00% | 38 530,50 € | 50,00% | - € | 0,00% | - € | 0,00% | - € | 0,00% |
| Axe 7 | 64 217,50 € | 77 061,00 € | 77 061,00 € | 38 530,50 € | 50,00% | - € | 0,00% | 38 530,50 € | 50,00% | - € | 0,00% | - € | 0,00% | - € | 0,00% |
| TOTAL | 1 989 399,17 € | 2 387 279 € | 2 339 433,51 € | 712 862,16 € | 30,47% | 105 219,00 € | 4,50% | 1 016 815,76 € | 43,46% | 29 444,00 € | 1,26% | 96 138,85 € | 4,11% | 357 062,65 € | 15,26% |